

Номер заказа производителя:.....

№ счета поставщика:.....

Дата продажи:.....

Дата установки:.....

Печать и подпись поставщика/монтажника:

Условия гарантии

Компания Witraż Sp. z o.o., местонахождение: Łyski, ul. Warszawska 68, 16-070 Choroszcz обеспечивает высокое качество производимой ею продукции, принимая во внимание, что долговечность и эффективность деятельности продукции зависит от использования в соответствии с их обычной целью подлежащей установки (в соответствии с принципами установки фирмы Витраж, использования соответствующих строительных материалов и технических стандартов), а также регулярное техническое обслуживание.

Общие положения

- Изготовитель гарантирует свою продукцию на период:
 - 5 лет на окна и балконные двери из ПВХ (касается окон стандартных или поворотно-откидных, поворотных или откидывающихся)
 - 2 года на наружные двери ПВХ (касается профиля дверного и переходного)
 - 2 года на фигурные окна (кроме квадратных или прямоугольных), например, арки, скосы
 - 2 года на двери подъемно-раздвижные НСТ и на окна откидно-раздвижные или иначе названные системы, где открытие створки осуществляется путем перемещения ее по отношению к оконной раме
 - 1 год на прочность и герметичность уплотнений
 - 2 года на оконную фурнитуру (прочность элементов, включая элементы, которые имеют отношение к безопасности) при нормальных условиях эксплуатации; В агрессивной среде, особенно в прибрежной зоне, гарантия не распространяется; в этом случае нужно использовать специальную фурнитуру с антикоррозионным покрытием, предназначенной к агрессивным погодным условиям
 - 1 год для столярных принадлежностей, таких как дверные доводчики, вентиляционные системы, дверные ручки, колпачки, фрикционный тормоз в ручке, электромагнитные замки, дверные вкладыши
 - 1 год на детали, используемые для ремонта или замены
 - 1-5 лет на стеклопакеты, на которые распространяется отдельное действие гарантийного срока производителя стеклопакетов. Гарантия на герметичность стеклопакета зависит от его структуры и формы
- Гарантийный срок отсчитывается от дня продажи продукта Клиенту Производителем или его Дилером, с датой указанной на гарантийном талоне.
- Настоящая гарантия действует на территории ЕС.
- В течение гарантийного срока Производитель обязуется предоставить детали для восстановления/замены дефектных деталей, не видимых во время приема и раскрытых в течение эксплуатации изделия. Выбор способа доставки элементов остается на усмотрение фирмы Витраж.
- Производитель не несет ответственности в отношении гарантии в случае неэквивалентности продукта с договором, когда покупатель в момент заключения договора о неэквивалентности знал или должен был знать
- Покупатель обязан перед удалением старого окна к количественному и качественному приему ново приобретенного товара в отношении очевидных недостатков, которые не могут быть основанием для рекламации после его получения (окна, двери). Очевидными недостатками считаются неправильности размеров, поделов, цвета, а также механические повреждения окон и профилей в виде царапин, трещин и т.д.
- Видимые повреждения столярки должны быть сообщены лицу, доставляющему изделия Производителем в момент поставки или не позднее чем в течение 3 дней с момента поставки. Претензии не будут приняты после установки столярных изделий.

8. Чтобы обеспечить правильную работу товара покупатель должен делать за свой счет документальные периодические проверки, а также очистки и обслуживание в соответствии с инструкциями обслуживания и использования.
9. Рекламации принимаются в письменном виде в пункте покупки окон.
10. Условием приема рекламации есть заполнение гарантийного талона с доказательством покупки. Гарантийный талон можно получить непосредственно в пункте, где была заказана оконная столярка или непосредственно на сайте производителя: www.witraz.eu
11. Рекламация не является поводом отказа приостановить оплату за оконную столярку. Неоплаченный товар не подлежит рекламации.

объем гарантии

1. Гарантия распространяется на:
 - а) скрытые дефекты, возникающие в результате некачественного изготовления или дефектов в материале используемого продукта
 - б) профили ПВХ - стабильность размеров и формы и прочность структурных стыков профилей
 - в) оконная фурнитура - долговечность элементов фурнитуры и прочность элементов, имеющих отношение к безопасности
 - г) стеклопакеты - герметичность стеклопакета, установленного в окнах в нормальных условиях относительно проникновения во внутрь стеклопакета пыли или влаги.
2. Гарантия не распространяется на:
 - а) повреждения механические, химические и вызванные высокой температурой, а также повреждения не по вине производителя, в том числе полученные в результате неустойчивости структуры, в которой был становленный столярный продукт
 - б) дефекты или неточности, которые остаются невидимыми после установки и не влияют на значение использования продукта (например, царапины) или в допускаемых пределах установленных стандартов
 - в) правила регулировки, описанные в инструкции по эксплуатации; деятельность, связанная с регулировкой оконной фурнитуры не подлежит гарантийным требованиям; пользователь должен сам лично регулировать оконную фурнитуру или вызвать по телефону квалифицированного специалиста, чтобы отрегулировать окна за свой счет
 - г) дефекты продукта, возникшие в результате:
 - установки или использования продукта в соответствии с прилагаемыми инструкциями и правилами или технические стандарты, соответствующие по месту установки
 - в результате несоблюдения правил эксплуатации, в частности, закупорки дренажных отверстий, неправильное техническое обслуживание или его отсутствие, неадекватные моющие средства
 - случайные события (пожар, наводнение и т. д.)
 - с учетом нормального износа
 - термические и самопроизвольные трещины и механические повреждения стекла, такие как внешние царапины, потертости, трещины, дефекты стекла допускаемые стандартом
 - пятна, вызванные химическими или тепловыми средствами, например, искр
 - запотевание стекла изнутри или старужи помещения, что характеризуется плохой вентиляцией помещения или погодными условиями
 - оптические явления называемые «кольцо Ньютона» (эффект радуги), которые характерны для стеклопакетов FLOAT
 - природные дефекты стекла в пределах, разрешенных действующим стандартами
 - другие дефекты, чем те, которые перечислены выше, если их устранение будет опираться исключительно на обмене стеклопакета на закупающим (фирма), который у изготовителя делает соответствующий заказ на стекло.

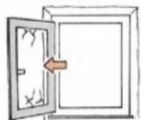
Заключительные положения

1. Выполнение мелкого ремонта, регулировка окон и замена рекламационного стекла лежит непосредственно на закупающей фирме.
2. Защитная упаковка (пленка) должна быть удалена не позднее, чем 30 дней с момента покупки.
3. Фирма Witraz Sp. z o.o. оставляет за собой право принимать решение в определении сферы ответственности путем повреждения (разрушения) окон, согласившись с тем, чтобы передать этот вопрос соответствующему нейтральному эксперту или институту, согласованного между сторонами и уважать результаты экспертных заключений по этому вопросу; стоимость экспертизы покрывается стороной, в отношении которой было выдано решение.
4. Любые споры разрешаются компетентным судом на территории размещения фирмы.

Правила техники безопасности и обслуживания окон с ПВХ



Не нагружать створки каким-либо образом



Не прижимать створки окна к стене



Не вставлять какие-либо предметы между створкой и рамой



Во время сильного ветра нельзя оставлять створки в открытой позиции



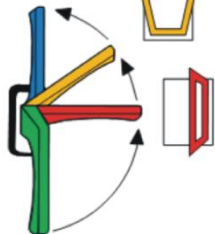
Внимание! Сильное защелкивание створки может привести к травме. При закрывании окна не вкладывать руку между створкой и рамой.

Инструкция по эксплуатации

Наклонное (ручка вверх)



Приоткрытое (ручка 45 град. вверх)



Открытое (ручка в сторону)



Закрытое (ручка вниз)

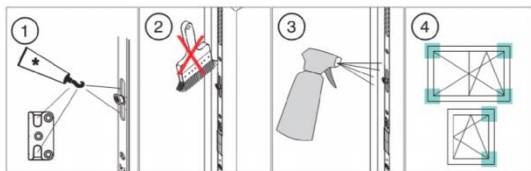
Смазка и технический надзор.

Окна и балконные двери являются комплексными (сложенными) изделиями, в связи с чем требуют периодического технического обслуживания.

Оконные уплотнения должны быть очищены от грязи и повреждения. Должны быть по крайней мере один раз в год, смазаны вазелином или техническим маслом.

Все крючки и цапфы должны быть очищены от загрязнений, а движущиеся части смазаны. Регулярная смазка и смазывание всех частей (мин. 1 раз в год) имеющих важное значение для функционирования элементов фурнитуры на створке и раму обеспечивают легкость действия фурнитуры и защитит ее от преждевременного износа. Кроме того следует регулярно проверять стабильность болтовых соединений и в случае необходимости немедленно затянуть ослабленные болты и заменить сломанные винты.

При периодическом обзоре следует руководствоваться следующими принципами:



1. Все движущиеся части должны быть смазаны. Не использовать масла, растворителя ржавчины, силиконовый спрей! Смазывать смазкой или вазелином.

2. Не красить фурнитуру.

3. Для чистки и ухода следует использовать только такое средство, которое никоим образом не влияет на облицовку по краям фурнитуры.

4. Элементы фурнитуры. Которые отвечают за безопасность, следует регулярно проверять. Контролю подвергаются крепежные детали и степень их износа (потребления).

Оконные функции — действие ручки.

При открытом или приоткрытом окне ручку не поворачивать.

Заметки о функции фурнитуры.

1. Износ фурнитуры — все элементы фурнитуры имеющие важное значение с точки зрения безопасности, эффективности функционирования следует смазывать маслом в соответствии с руководящими принципами, чтобы предотвратить их износ (потребления).
2. Повреждение фурнитуры — поврежденные элементы фурнитуры должны быть заменены, относится это к опорным элементам и присоединению этих элементов к конструкции окна (особенно петель).
3. Любую контрольную проверку фурнитуры следует поручить квалифицированному работнику, так как может это влиять на безопасность.

Сокращенная инструкция монтажа

1. Подготовительные работы:

- а) перед приступлением к установке рамы в оконном отверстии следует определить уровень окон на данном этаже, а в многоэтажных зданиях также вертикали оконных отверстий так, чтобы по установлению всех окон на данной стене здания получить ровные линии уровней и вертикалей "рисунка" окон
- б) отверстия, в которых останутся вмонтированы окна следует очистить перед началом монтажа;
- в) проем должен быть чистым, ровным и сухим
- г) убытки в материале, из которого построены стены а также убытки при сооружении следует заполнить перед началом монтажных работ;
- д) если окно будет монтироваться в стене из керамики, щели в блоках рекомендуется замазать смесью

2. Установка окна в отверстии:

- а) снять оконные створки из рамы;
- б) вставить раму в отверстие в стене;
- в) установить раму на брусах или в случае монтажа на утепленной плоскости на металлических колодках (подставках); установить раму в горизонтальном положении, затем с помощью строительного уровня запенить; несущие колодки (подставки) должны быть размещены в районе углов и импостов; материал колодок (подставок) должен иметь высокую прочность на сжатие и низкую теплопроводность, чтобы избежать тепловых мостов; ширина брусков должна позднее позволять монтаж внутреннего подоконника; при установке рамы следует поддерживать равное расстояние между рамой и стеной вокруг всей рамы; ширина зазора должна быть в пределах от 1 до 3 см; в случае окон с пристенком расстояние рамы от пристенка должна быть не менее 1 см.
- г) после установки рамы в отверстии, фиксируем ее положение клиньями, которые должны располагаться как можно ближе к точкам крепления рамы к стене и сварным швам.

3. Монтирование рамы — рекомендуется соединители в зависимости от материала стены:

- а) керамический материал, бетон - дюбели
- б) дерево, бетон, кирпич, щелевые блоки - болты с винтовой резьбой
- в) пенополистирол (теплоизоляция) - анкера; при использовании анкеров обязательным есть пользование постоянными или механическими подкладками
- г) фасонные окна (арки, скосы) - не допускается применение анкеров; соединитель является фиксирующим элементом поэтому при таких окнах должны использоваться дюбели и болты с винтовой резьбой:
 - дюбели и монтажные анкера должны быть расположены на расстоянии 15-20 см от углов окна и створки;
 - расстояние между соединителями не может быть больше, чем 80 см, а количество не менее 2-х штук на угол рамы
 - соединители нужно привинтить так, чтобы не вызвать деформацию рамы; для этого перед

- окончательным затягиванием вставить деревянную проставку между оконной рамой и стеной; проставка должна быть как можно ближе точек крепления;
- место монтажа дюбеля к стене должно быть на расстоянии не менее 10 см от ее угла; размер дюбеля должен быть выбран для каждого монтажа так, чтобы обеспечить его надлежащее крепление в стене;
- установить створки в раму и проверить их функционирование;
- если длина рамы между сварочными швами рамы превышает 150 см (балконная дверь, наружная дверь, шульп) следует применять постоянно или механические распорки перед уплотнительными
- порог окна HST (раздвижного) должен надежно поддерживается по всей его длине; недопустимым есть любой прогиб порога под нагрузкой
- ходовая рельса (нижняя) раздвижного окна должна поддерживаться на полу; недопустимо оставлять рельсу висящую в воздухе.

4. Уплотнение отверстия вокруг оконной рамы:

- а) последним шагом является точное заполнение компенсатора надо избегать заполнения пеной целого компенсатора; слишком большое количество пены может исказить рамку окна или во время расширения вытечь наружу и осесть на окне
 - б) после наложения и высыхания пены клинья должны быть удалены; отверстия по клиньях заполнить пенополиуретановой пеной; все угловые соединения, особенно те, что подвержены дождевой воде, должны быть герметизированы нейтральным силиконом или разложением бутиловой ленты;
- ### 5. После окончания герметизации опять проверить функциональность окна и внести коррективы в регулировании.

Дополнительную информацию по установке окон можно получить у поставщика или на www.witraz.eu

Место на записи сервисной группы и бригады монтажной

Заявляю, что я знаком с условиями гарантии и имел/имела возможность прочитать инструкции по установке, по эксплуатации и по техническому обслуживанию окон фирмы Витраж.

Разборчивая подпись покупателя