

Номер заказа производителя: .....

Номер фактуры:.....

Дата продажи: .....

Дата монтажа:.....

Печать и подпись поставщика/монтажника:

### Условия гарантии

Witraz sp z o.o. адрес Лыски, улица Варшавская 68, 16-070 Хорощ(Польша) гарантирует высокое качество производимой ими продукции в случае, что долгосрочное и эффективное пользование зависит от обращения со столяркой в соответствии с их нормальной целью, правильной установкой (согласно инструкции монтажа фирмы Витраж, строительных канонов и соответствующим техническим нормам) и регулярной консервации.

### Общие положения

1. Производитель предоставляет Покупателю гарантию на изделия, изготовленные в соответствии со стандартом, принятым в компании Witraz sp z o.o. на сроки:
  - а) на элементы деревянных окон и балконных дверей:
    - 5 лет на конструкцию окна (стабильность размеров и выдержка соединений конструкций),
    - 2 года на уплотнение стеклопакетов,
    - 2 года на фигурные окна (кроме квадратных или прямоугольных), например, арки, скосы
    - 2 года на оконную фурнитуру (стабильность элементов и таких, что отвечают за безопасность) при нормальных условиях использования; в агрессивной среде, особенно в прибрежных местах гарантия не действует; стоит в таких местах использовать специальную антикоррозийную фурнитуру, подходящей к агрессивным условиям,
    - 3 года на краску - при нормальных климатических условиях; после этого времени обязанностью пользователя является забота о поверхности окна, дополнение к возможным потерям и обновления; детали условий на покраску описаны в отдельном документе и доступны на сайте фирмы или у торговых представителей,
  - б) на остальные продукты:
    - 2 года на наружные двери,
    - 2 года на наклонно-сдвижные и раздвижные системы,
    - 1 год на монтажные аксессуары (замки, вклады, ручки, доводчики итп.).
2. Гарантийный срок начинается со дня выдачи и получения столярки покупателем. Однако полномочия по гарантии могут быть отданы Покупателю только после оплаты всех сумм, причитающихся Поставщику.
3. Во время гарантии Производитель обязуется доставить материалы по напаврке/замены испорченных элементов, не видимых при получении, но замеченных при использовании товара.
4. Производитель не отвечает по гарантии, если продукт не соответствует договоренности, если при набытии о этом знал или знать был обязан.
5. Покупатель обязан самостоятельно неоплатно избавляться от маленьких погрешностей типа: замены доставленных Производителем рам, створок, стеклопакетов.
6. Изготовитель оставляет за собой право оценки и квалификации дефекта, а Покупатель обязан обеспечить доступ к продукту с целью изучения или устранения его. В случае отказа к доступу к продукту для оценки или ремонта, рекламации считается завершенной и закрытой.
7. Условием предоставления гарантийного обслуживания является представление Покупателем в точке продажи или у изготовителя заполненный гарантийный талон и документ, подтверждающий покупку, в течение 3-х рабочих дней после раскрытия дефекта. Дефекты обнаруженные перед монтажом и сборкой следует немедленно сообщать поставщику до монтажных работ.
8. Условием для рассмотрения жалобы в отношении видимых дефектов является уведомление до его установки и отказ от сборки столярки. Установка аксессуара рассматривается как начало сборки!
9. Утверждение гарантийного талон покупателем означает, что вы прочитали и согласны с условиями гарантии. Это подтверждается подписью Покупателя на последней странице гарантийный талон.
10. Покупатель, чтобы обеспечить правильную работу столярки обязан за свой счет к периодической проверке, очистки и консервации в соответствии с инструкциями использования.

## Время гарантии

1. Гарантия истекает в случае.

- а) монтаж и использование товара с нарушением Инструкции Монтажа Регулировки и Консервации
- б) делать какие-либо изменения, влияющие на конструкцию изделия (строгания створок и дверных рам, замена фурнитуры, уплотнителей, монтажа непосредственно к столярке всех видов безопасных решеток, жалюзи, ставней),
- в) повреждения покрытия лаком в результате их неправильной консервации,
- г) утилизации или потери гарантийного талона.

2. В гарантию не входит:

- а) некомплектные изделия по сниженной цене,
  - б) дефекты, невидимые после установки и не влияющие на использование (например. царапины рамы со стороны проема или на поверхности частично закрытой по EN 942)
  - в) механическое повреждение: краски, фурнитуры, трещины и царапины стеклопакета, после принятия продукции,
  - г) наружные дефекты, вызванные несоблюдением нормальных правил транспортировки, складирования и хранения товара (должны держать в помещении сухом, закрытом и проветриваемом),
  - д) изменение цвета и повреждение, вызванное набуханием древесины из-за чрезмерной относительной влажности воздуха в помещении (выше 70%),
  - е) дефекты в результате неправильного закрепления продукта на время строительных работ (испачкан грунтовкой, монтажной пеной, использование неправильных ремней безопасности, использование для очистки или промывки агрессивными средствами),
  - ж) повреждения, вызванные неправильной эксплуатацией или консервацией продукции (использование неуместных агрессивных моющих средств или использование острых инструментов для чистки)
  - з) повреждений от причин не связанных с нормальным использованием продуктов, в соответствии с их назначением,
  - и) повреждений от случайных событий и стихийных бедствий, таких как, например, пожар, порывистый ветер, вандализма, наводнения и т.д.,
  - к) повреждение фурнитуры или оконной конструкции в результате дерегулирования фурнитуры – регулировка фурнитуры входит в задачи Покупателю,
  - л) изделия окрашенные лаком или низко пигментированные, которые не являются стойкими к ультрафиолету (список цветов без гарантии доступен по запросу Покупателя),
  - м) продукты без краски (сырые или только пропитанные, без последующих покрытий)
  - н) изменение цвета дерева, покрытого лаком
  - о) видимая структура дерева в результате натурального его происхождения
  - п) различия в оттенках прозрачного лака за счет естественной модели слоя и окрашивания древесины,
  - р) от замерзания, появления пара на стекле и их последствий, связанных с ненадлежащими климатическими условиями в помещении и неправильной вентиляции помещения,
  - с) нормальный износ и незначительные дефекты, которые не влияют на использование продукта,
  - т) особенности, возникающие в результате использования древесины хвойных пород, например: вытек смолы,
  - у) загрязнение поверхности, связанное с нормальным использованием,
  - ф) запотевание на внутренней стороне стекла или снаружи помещения, что характерно для плохой вентиляции или погодных условий,
  - х) оптическое явление называются "кольца Ньютона" (эффект радуги), которое являются особенностью остекления типа FLOAT,
  - ц) естественные недостатки стекла в пределах, разрешенных действующими стандартами,
  - ч) другие дефекты окна, чем те, которые перечислены выше, если их устранение будет полагаться исключительно на замену стеклопакета. В такой ситуации, ответственность за устранение дефекта лежит непосредственно к продавцу, который должен у изготовителя сделать заказа на остекление.
3. Монтаж окон и балконных дверей должен быть после всех мокрых строительных работ (штукатурка, стяжка и т.д.) в случае отказа сделать это любой ущерб, причиненный в результате этой работы не распространяется по гарантии (смотрите раздел 2e, 2f, 2g, 2h).

## Заключительные положения

1. Заказчик обязан представить защитную упаковку продукта и любые наклейки не позднее, чем за 30 дней с момента покупки, под угрозой аннулирования прав Заказчика на гарантийный талон
2. Настоящая гарантия действует на территории Литвы, Латвии, Эстонии, России и Беларуси.
3. Гарантия не исключает, ограничивает или приостанавливает права Покупателя в результате несоответствий товара с договором.
4. В случаях, не предусмотренных настоящей гарантией, положение регулирует право с 27.07.2002 г. о конкретных условиях продажи потребительских товаров (Законодательный вестник № 141, ст. 1176).
5. Любые споры разрешаются судом с юрисдикцией на месте у Производителя.

## Инструкция использования и консервации



Не перегружать створок



Не вкладывать какие-либо предметы между створкой и рамой.



Не дожимайте створку окна до рамы



Во время сильных ветров не оставляйте створку в позиции



Внимание! Сильное закрытие окна может привести к травме. При закрытии окна не надо оставлять рук между створкой и рамой.



В случае доступа к окну детей или лиц с психическими расстройствами, установите специальные элементы для открытия окна, например: блокада открытия или ручка с ключом.

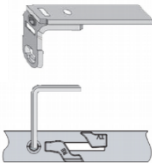
### Уход и консервация фурнитуры

Регулировка, замена деталей, снятие и подвеска створок по соображениям безопасности должна выполнять специализированная бригада.

1. Положение регулировки: поворотом ключа регулировочного винта (ТХ 15) поднять на нужную высоту. Временное отключение блокады ручки: пальцем регулятор поставить в вертикальное положение. Ручку можно ставить в любом положении.



2. Регулировка ножиц: 4 мм ключ. Примечание: регулировочный винт может выступать макс. 1 мм.



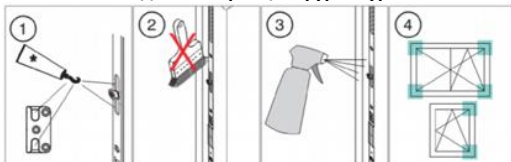
3. Дожим на ножицы микровентиляции: ключ 4 мм.

4. Регулировка болтов возможна благодаря осаджению роликов на середине. Вращение роликов причиняется к отдалению или сближению рабочей поверхности до фальца. Чем ближе элементы к себе, тем прочнее.



5. Регулировка петель: ключ 4 мм.

### Уход и консервация фурнитуры



1. Все движущиеся части должны быть смазаны смазкой или вазелином. Не используйте масла, силиконовый спрей. Крючки, заглушки и движимые резинки, которые видны в прорезях, должны быть смазаны смазкой или вазелином!

### Уход и консервация за поверхностью покрытой лаком

1. Нельзя ни при каких обстоятельствах использовать для мытья и чистки агрессивных химических средств.
2. Для обычного ухода за окнами в чистоте должны использоваться обычные средства для мытья окон или растворимая жидкость для мытья посуды.
3. Для того, чтобы сохранить декоративный эффект и защиту древесины окна, 2 раза в год нужно мыть (чистить) лакокрасочные покрытия.
4. Для консервации лакового покрытия используется набор Pflege Set für Fenster(для окон) или Pflege Set für Türen (к двери) фирмы Remmers (можно приобрести у производителя, поставщика или местных представителей Remmers). Чистящее средство - это мягкое моющее средство, предназначенное для удаления грязи с лакированных поверхностей. Бальзам-молочко для ухода - это бальзам, предназначенный для ухода за лакированными поверхностями. Препараты следует использовать согласно инструкции прилагаемой к упаковке.
5. В случае незначительного повреждения лакокрасочного покрытия следует проводить реставрацию. В зависимости от размера ущерба:
  - маленькие повреждения: наждачной бумагой зернистостью 180-220, убрать пыль, нанести кистью один или два слоя краски подходящего цвета (информацию о типе краски можно получить у производителя);
  - большие повреждения: необходима реставрация покрытия. Пожалуйста, свяжитесь с подрядчиком или представителем Remmers (производитель красок).

2. Не красить фурнитуру

3. Для чистки и ухода нужно использовать только те средства, которые никоим образом не влияют на защитную пленку от коррозии фурнитуры при водоотливе.

4. Элементы фурнитуры, которые отвечают за безопасность должны регулярно проверяться. Стоит проверять установку и степень износа.

## Краткая инструкция установки деревянных окон

1. Правильный монтаж окна тоже важен для его верного использования, как и изготовление. Мы рекомендуем после внутренней и наружной штукатурки стен осадить окно в специальные отверстия. Перед штукатуркой наружность столярки нужно закрыть полиэтиленовой пленкой, бумагой или клейкой лентой. К деревянным окнам нужна специальная лента, которую можно использовать на поверхностях для лака.

2. Подготовительные работы:

- а) перед установкой рамы в оконный проем нужно установить уровень окон на данном этаже, а в зданиях многоэтажных также вертикальные проемы так, чтобы после того как все окна поставят, на стене здания все было ровно в линию;
- б) монтажные проемы на окна нужно должным образом почистить, отверстия должны быть чистыми, ровными и сухими. Заправки стенные для монтажа и заправки от стены стоит подготовить еще перед началом установки окон; если окно будет вставлено в керамическую стену, щели в блоках нужно залепить заправкой.

3. Установка окна в проеме:

- а) снять створку с рамы;
- б) поместить раму в проем стены;
- в) поставить раму на блоки или в случае монтажа с утеплением на металлических подпорках; поставить раму горизонтально, а потом при помощи строительного уровня выпрямить; материал под блоки должен быть высокой выдержки на сжатие и низкой теплопроводности; ширина этих кубиков не должна препятствовать позже в монтаже внутренних подоконников; для установки рамы нужно сохранить одинаковое расстояние в проеме с каждой стороны; ширина отступа должна быть от 1 до 3 см; в случае со старым строительством в специальный проем с расстоянием минимум 1 см.
- г) после установки рамы в проеме нужно заблокировать ее все позиции с помощью клинков, которые должны находиться как можно ближе пунктов крепления рамы в проеме;
- д) Установка рамы - рекомендуемые соединители в зависимости от материала:
  - керамический материал, бетон - дюбель распорки;
  - дерево, бетон, кирпичи решетки, пустотелый кирпич - винтовая надрезная резьба
  - пенопласт (теплоизоляция) - монтажные анкера; при их использовании дополнительно распорки фиксированные или механические;
  - фигурное окно (арки, скосы) - не применяются монтажные анкера; соединитель является элементом геометрии, поэтому допускается для установки такого типа столярки только дюбеля и винтовая надрезная резьба:
    - дюбеля и винты нужно разместить на расстоянии 15-20 см от угла окна;
    - расстояние между соединителями не должно превышать 80 см, а число не меньше 2 штук на угол рамы;

- соединитель надо прикрепить так, чтобы не изменить формы рамы; для этого при окончателном докручивании вложить прокладку деревянную между рамой окна и стеной; прокладка должна находиться как можно ближе к пунктам прикручивания;
  - место крепления дюбеля к стене должно быть отдаленным как минимум на 10 см от ее края; размер дюбеля нужно добирать за каждым разом на монтаж так, чтобы обеспечить их надлежащее закрепление в стене;
  - вставить створку в раму и проверить открывание и закрывание;
  - если длина рамы между стенками больше 150 см (балконные двери, двери наружные, штульп) нужно использовать распорок постоянный или механический перед уплотнением.
4. Уплотнение проема вокруг рамы окна:
- а) последний этап будет правильное уплотнение щели пленкой; стоит избегать заполнения пеной полностью всех щелей; избыток пены может искривить раму или выйдет пена наружу и осядет на лак;
  - б) после положения и сушки пены, нужно удалить клинья; места после которых стоит тоже заполнить пеной; все соединения угловые, особенно те которые могут подвергаться высокой влажности нужно заполнить нейтральным силиконом или специальной строительной бутиловой лентой;
5. После уплотнения снова проверить функциональность окна и внести коррективы в регулировании и нанести косметические поправки в возможном повреждении лакокрасочного покрытия при транспортировке и монтаже.

Больше информации на тему монтажа, использования и консервации столярки деревянно на сайте [www.witraz.eu](http://www.witraz.eu)

РЕКОМЕНДУЕТСЯ, ЧТОБЫ МОНТАЖНЫЕ РАБОТЫ ПРОВОДИЛИ СПЕЦИАЛЬНЫЕ БРИГАДЫ

Место на записи сервисной группы и бригады  
монтажной

Заявляю, что я ознакомился/ась с условиями гарантии и имел/а возможность прочесть инструкции по установке, инструкции по эксплуатации и инструкции по консервации окон фирмы Витраж

.....  
Разборчивая подпись клиента