

## Guide d'installation rapide:

### 1. Travaux préparatoires :

Avant la mise en place du dormant dans l'embrasure il faut déterminer le niveau des fenêtres sur un étage donné et/ou dans les bâtiments à plusieurs étages, également des embrasures verticales de sorte d'obtenir des lignes égales, à la fois verticales et horizontales, du "dessin/plan" des fenêtres après l'installation de toutes les fenêtres sur un mur d'un bâtiment (immeuble a appartements (façade de l'immeuble). Les embrasures où seront installées les fenêtres doivent être nettoyées avant l'installation. Les jambages doivent être propres, plats et secs. Les pertes de matériau avec lesquelles a été construit le mur d'origine ainsi que les défauts dans le mortier doivent être remplis ou reconstruit avant le début des travaux de montage. Si la fenêtre est installée dans un mur construit en céramique avec des trous, il est recommandé de boucher des fissures des blocs avec du mortier.

### 2. La pose de la fenêtre dans l'embrasure:

- a) enlevez des ouvrants du cadre,
- b) ajustez le cadre dans l'embrasure,
- c) fixez le cadre sur des blocs ou, dans le cas d'installation dans une surface de réchauffement, sur les pattes métalliques. Placer le cadre horizontalement puis verticalement en utilisant un niveau à bulle d'air. Des blocs de roulement doivent être disposés dans la zone des coins et des meneaux. Le matériau utilisé pour les blocs doit avoir une résistance à la compression élevée et une faible conductivité thermique pour éviter les ponts thermiques. La largeur des blocs doit permettre l'installation ultérieure d'un appui interne (tablette de fenêtre). Lors de la pose du cadre il faut maintenir une distance égale entre le cadre et le mur autour du dormant. La largeur de la distance doit avoir de 1 à 3 cm. Dans le cas des fenêtres avec des oreilles, la distance entre le cadre et l'oreille doit avoir au minimum 1 cm.
- d) après avoir posé le cadre dans l'embrasure, verrouiller sa position avec les cales, qui doivent être situées au plus près des points de fixation du cadre dans le jambage et joints de cadre.

### 3. Fixation du cadre :

Connecteurs recommandés en fonction de la matière du jambage :

- a) matériel céramique, béton - cheville entretoise
- b) bois, blocs en béton, briques treillis, blocs creux - vis filetées
- c) mousse de polystyrène (isolation thermique) - pattes de scellement
- d) lors de l'utilisation des pattes de scellement, les entretoises fixes ou mécaniques sont obligatoires.
- e) fenêtres en formes diverses (arches, fenêtre en biais). Les pattes de scellement sont interdites. Le connecteur est un élément stabilisant la géométrie, donc seulement des chevilles et des vis avec filetage sont autorisées à l'installation de la menuiserie PVC de ce type.
- f) les chevilles et de pattes de scellement disposer à une distance de 15-20 cm par rapport aux coins de la fenêtre et les croisillons
- g) la distance entre les connecteurs ne peuvent pas être supérieure à 80 cm et la quantité d'au moins de deux pièces sur un bord du cadre,
- h) les connecteurs doivent être vissés afin de ne pas provoquer une déformation du cadre. À cette fin, avant de serrer définitivement il convient d'insérer une entretoise en bois entre le châssis de fenêtre et le mur. L'entretoise doit se trouver au plus près des points

d'attache.

- i) le lieu de fixation de la cheville (goujon) à la paroi doit être éloigné au moins de 10 cm de son bord. Les dimensions des chevilles doivent être adaptées à chaque installation pour assurer leur bon ancrage dans le mur,
- j) accrocher des battants dans le cadre et vérifier son fonctionnement
- k) si la longueur de cadre entre les joints dépasse 150 cm (porte de balcon, porte extérieure, meneau mobile)- avant l'étanchéité il faut appliquer des entretoises fixes ou mécaniques .
- l) l'appui de fenêtre HST (coulissante) doit être bien supporté sur toute sa longueur. Toute flexion de seuil sous charge est inacceptable.
- m) le rail (en bas) des fenêtres coulissantes doit être appuyé sur le sol. Il est inacceptable de laisser le rail suspendu dans l'air

### 4. Étanchéité de l'embrasure autour du dormant:

- a) la dernière étape consiste à combler précisément le joint de dilatation avec de la mousse de polyuréthane. Faites attention de ne pas combler tout le joint de dilatation avec de la mousse. Trop de mousse peut fausser le cadre de la fenêtre ou pénétrer à l'extérieur au moment de l'expansion et se déposer sur la fenêtre.
- b) après la pose et le séchage de la mousse, enlevez les cales. Remplissez les trous restant après le déplacement des cales avec de la mousse de polyuréthane. Toutes les connexions de coin, particulièrement exposées à l'eau de pluie doivent être scellées avec du silicone neutre ou du ruban expansif de butyle.

5. Après avoir terminé l'opération de l'étanchéité, vérifiez de nouveau le bon fonctionnement de la fenêtre et faire des ajustements du réglage.

Pour plus d'informations sur l'installation de fenêtres, adressez-vous au Fournisseur ou visitez le site [www.witraz.eu](http://www.witraz.eu)

Place pour les notes du service et de l'équipe de montage:

Je déclare que je connais les conditions de la garantie et j'ai eu l'occasion de lire les instructions d'installation, des instructions d'utilisation et d'entretien de l'entreprise Witraz

La signature lisible de l'Acheteur

## Cart de garantie Menuiserie PVC

**WITRAZ**  
OKNA

Numéro de commande

du fabricant: .....

Nr de la facture

du fournisseur: .....

Date de vente: .....

Date d'installation: .....

Cachet et signature du  
Fournisseur/installateur

### Condition de garantie

WITRAZ sp. z o.o. ayant son siège à Łyski 79C, 16-070 Choroszcz assure la haute qualité de ses produits, étant donné que son fonctionnement efficace et à long terme dépendent de l'utilisation des produits conformément à leur destination normale, l'installation correcte (conforme avec les règles de l'installation de la société Witraz, des pratiques de construction et les normes techniques pertinentes), l'entretien régulier et la bonne utilisation.

### Dispositions générales

1. Le fabricant pour ses produits donne une garantie pour une période de:

- a) 5 ans pour les fenêtres et les portes fenêtres en PVC (concerne des fenêtres fixes ou des fenêtres avec des ferrures oscillo-battantes),
- b) 2 ans pour les portes d'entrée en PVC (concerne le profilé de la porte et porte fenêtre),
- c) 2 ans pour les portes levantes-coulissantes HST et les fenêtres oscillocoulissantes ou les systèmes autrement dénommés, où l'ouverture des battants se fait en le déplaçant par rapport au cadre de la fenêtre,
- d) 1 an pour la durabilité et l'étanchéité des joints,
- e) 2 ans sur les ferrures et la quincaillerie uniquement pour les éléments de sécurité de la fenêtre et porte La garantie ne couvre pas les dégâts causés par les conditions climatiques extrêmes. Le client est tenu d'informer le fabricant du lieu de la pose des menuiseries, en ce cas, le fabricant doit adapter les ferrures et quincailleries spéciales antirouille pour le climat extrême,
- f) 1 an pour les accessoires de la menuiserie, tels que: ferme-portes, bouches d'aération, poignées de porte, boîtiers, freins à friction et arrêts, serrures électromagnétiques, inserts de portes,
- g) 1 an pour les pièces utilisées pour la réparation ou le remplacement ,
- h) 1-5 ans pour l'ensemble des vitrages qui sont couverts par une garantie à part du fabricant de l'ensemble.

2. Le délai de garantie démarre de la date de vente de marchandise au client par le fabricant ou de son revendeur. Date indiquée sur la carte de garantie.

3. La garantie est valable sur le territoire de E.U.

4. Au cours de la période de garantie, fabricant est déterminé à fournir les éléments pour la réparation / changement pièces défectueuses pas visible lors de la réception et divulgués ou cours de la vie du produit, La société Witraz organisera le transport des éléments de plainte,

5. Le fabricant décline toute responsabilité à l'égard de la garantie en cas de non-conformité du produit avec le contrat, dans le cas où l'acheteur au moment de la conclusion du contrat savait ou aurait dû savoir de cette non-conformité ou tout autre problème.

6. Avant d'enlever l'ancienne fenêtre l'acheteur est tenu à la réception quantitative et des produits achetés récemment en ce qui concerne les défauts apparents qui ne peuvent être à la base de la plainte après avoir reçu les fenêtres. Comme les défauts apparents on considère la non-conformité lors qu'il y a des défauts apparents, tels que: dimensions, divisions, des couleurs et des dommages mécaniques aux fenêtres et profils sous forme de rayures, des fissures, etc.

7. Les dommages visibles de la menuiserie doivent être signalés dans le plus bref délai: soit au moment de la livraison à la personne livrant les produits de fabricant) au plus tard, dans le 3 jours suivant à la livraison. Ces demandes ne seront pas acceptées après l'installation de châssis,

8. La garantie ne couvre pas les activités prévues dans le manuel, pour lesquels l'utilisateur est obligé de ses propres et à ses propres frais.

9. Les plaintes sont signalées par écrit au point d'achat des fenêtres.

10. Pour que la réclamation puisse être traitée par le service compétent, le Client doit avoir la Carte de garantie dûment complétée, ainsi que de nous fournir la preuve d'achat. La Carte de garantie est disponible directement (au point) où la menuiserie de fenêtres a été commandée ou directement sur le site du fabricant : [www.witraz.eu](http://www.witraz.eu)

11. Le dépôt d'une plainte n'est pas une raison valable pour ne pas effectuer le paiement des sommes dues (pour la menuiserie de fenêtres). Les marchandises non payées ne sont pas soumis à la plainte.

## Étendue de la garantie

### 1. La garantie couvre:

- des vices cachés résultant de défauts de fabrication ou de défauts dans le matériau du produit utilisé,
- profilés en PVC - stabilité dimensionnelle et la durabilité des formes et des connexions structurels de profilés,
- des ferrures de fenêtre - durée de vie des composants des ferrures et la durabilité des éléments importants pour la sécurité,
- des ensembles de vitrage - l'étanchéité du vitrage isolant installé dans les fenêtres dans des conditions normales par rapport à pénétrer à l'intérieur du verre de la poussière ou de l'humidité.

### 2. La garantie ne couvre pas:

- les dommages mécaniques, thermiques, causés par la chaleur et des dommages de produit qui ne sont pas causés par le Fabricant, y compris ceux résultants de l'instabilité de la structure dans laquelle les produits seront installés,
- des défauts ou des inexactitudes qui restent invisibles après l'installation et n'influencent pas sur la valeur d'utilité du produit (p.ex. rayures) ou admises dans les tolérances spécifiées dans les normes,
- les réglages décrits dans le mode d'emploi. Les activités liées à la régulation des ferrures de fenêtre ne sont pas couvertes par la garantie. L'utilisateur doit procéder aux divers réglage ferrures de fenêtres ou, a ses propres frais, faire appel à une personne qualifiée pour régler les fenêtres.
- les défauts du produit qui pourraient intervenir à la suite de:
  - l'installation ou l'utilisation du produit d'une façon non conforme avec les instructions et les règles de la construction ou les normes techniques applicables pour le lieu d'installation,
  - l'exploitation inappropriée entraînant notamment le blocage des trous de drainage, l'entretien inadéquat ou son manque, le nettoyage avec des nettoyeurs inappropriés,
  - les événements aléatoires (incendie, inondation, etc.),
  - les éléments soumis à une usure normale,
  - les dommages mécaniques tels que des rayures à l'extérieur, des abrasions, des fissures, des défauts de vitres acceptables par la norme,
  - des taches causées par des agents chimiques ou thermiques, (p. ex. des étincelles)
  - la déposition de la vapeur à l'intérieur ou à l'extérieur de la chambre, (ou à l'intérieur du vitrage) ce qui est caractéristique une mauvaise ventilation ou les agents atmosphériques,
  - des phénomènes optiques appelés «anneaux de Newton» (effet d'arc en ciel) qui sont la propriété du double vitrage du type FLOAT,
  - des défauts naturels dans le verre dans les limites permises par les normes pertinentes,
  - d'autres défauts que ceux énumérés ci-dessus, si leur élimination repose exclusivement sur le remplacement de l'ensemble de vitrage. Dans une telle situation, la responsabilité de la suppression du défaut repose directement sur le Vendeur qui présente au Fabricant une commande appropriée sur le vitrage.

## Dispositions finales

- Des réparations mineures, l'ajustement des fenêtres et le remplacement des vitres qui font l'objet d'une plainte doivent être résolus directement par le vendeur.
- L'emballage de protection doit être enlevé au 30 jours après la réception de la marchandise.
- WITRAŻ Sp. z o.o. se réserve la décision de déterminer la portée de la responsabilité concernant les dommages de la marchandise (la destruction) des fenêtres, tout en acceptant de soumettre éventuellement la question à un expert indépendant ou à une institution neutre appropriée, convenu entre les parties, et de respecter les résultats de cette étude; les coûts d'expertise seront facturés à l'encontre de la partie rendue responsable des dommages.
- Litige est résolu par le Tribunal compétent du siège du Fabricant.

## Informations de la sécurité et l'exploitation des fenêtres en PVC



Ne pas charger des battants en aucune façon.



Ne pas serrer le battant de la fenêtre au jambage.



Ne pas mettre des objets entre le battant et le châssis.



Pendant les vents forts ne pas laisser le battant en position ouverte.



Dans le cas où des enfants ou des personnes souffrant de troubles mentaux, ont accès à la fenêtre installer un élément de verrouillage qui empêche l'ouverture indésirable de la fenêtre, par exemple un blocage de l'ouverture ou une poignée verrouillable.



Attention ! Lors de la fermeture de la fenêtre, ne mettez pas votre main entre le battant et le cadre. Le battant se refermant fortement peut entraîner des blessures.

## Mode d'emploi

### Lubrification et la supervision technique

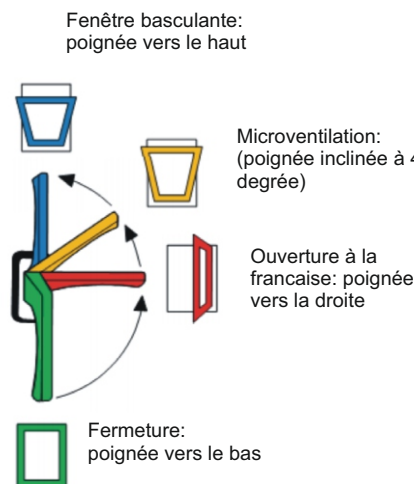
Les portes et fenêtres sont des produits complexes et nécessitent donc un entretien périodique.

Des joints de fenêtre doivent être exempts de saleté et des dommages. Ils doivent être au moins une fois par an lubrifiés avec de la vaseline ou d'olive technique.

Tous les crochets et les bouchons doivent être nettoyés et toutes les pièces mobiles doivent être lubrifiées.

Une lubrification régulière et l'huilage (min 1 fois par an) de tous éléments des ferrures sur le battant et le cadre, importants pour le fonctionnement, assurera la légèreté du mouvement des ferrures et les protégera contre l'usure prématurée. En outre, vous devez vérifier régulièrement l'état du serrage de vis et éventuellement les reserrer immédiatement ou remplacer les vis cassées. Les connexions faites avec des vis et éventuellement serrer immédiatement les vis desserrés ou remplacer les vis cassées.

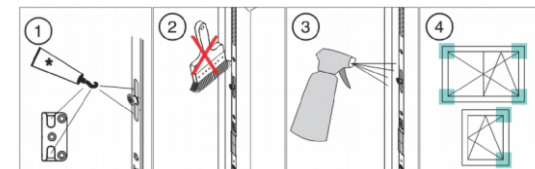
Lors de l'examen périodique, les principes suivants doivent être observés :



### Fonctions de la fenêtre - fonctionnement de la poignée

Avec fenêtre ouverte ou semi-ouverte, ne pas tourner la poignée. **Remarques concernant le fonctionnement des ferrures**

- L'usage des ferrures - Tous les composants des ferrures, leur performance et leur efficacité, importants du point de vue de la sécurité, doivent être lubrifiés et huilés selon les instructions afin d'éviter une usure anormale.
- L'endommagement des ferrures - Les composants endommagés des ferrures doivent être remplacés, en particulier les éléments de support et leur fixation (éléments à la construction de la fenêtre et en particulier des charnières).
- Tout travail de réglage doit être effectué par une personne qualifiée, car cela pourrait influencer sur la sécurité.



- Toutes les pièces mobiles doivent être lubrifiées. Ne pas utiliser d'huile, de produit anti-rouille, de silicone en vaporisateur ! Lubrifier **UNIQUEMENT** avec de la graisse ou de la vaseline.
- Ne pas peindre les ferrures.
- Pour le nettoyage et le soin il ne faut utiliser que des nettoyeurs qui n'affectent pas le revêtement de protection contre la corrosion des ferrures de la fenêtre.
- Les composants des ferrures, qui sont responsables de la sécurité doivent être vérifiés régulièrement. La fixation et le degré d'usure sont soumis de la vérification!